



Results IARU-Reg.1 UHF-SHF-Contest 07./08. Oktober 2023

swiss results only

Category 03 435 MHz - single operator

| Call | Locator | Altitude | QSO | Score | DX | Call | Locator | TRX | Pwr | Ant | PreAmp |
|------------|---------|----------|-----|-------|------|-------|---------|---------|-----|----------|--------|
| 1 HB9IAB/p | JN36GU | 1600 | 136 | 53617 | 1205 | EI3KD | IO51WV | FT 991 | 300 | 2x18 ele | Yes |
| 2 HB9HLM | JN36KW | 491 | 70 | 25062 | 918 | OM6A | JN99JC | IC 9700 | 500 | 25 ele | Yes |
| 3 HB9AOF | JN36AD | 400 | 53 | 16289 | 757 | OL3Z | JN79FX | TS 2000 | 200 | 19 ele | |
| 4 HB9TTY | JN37XG | 444 | 15 | 2138 | 462 | OR6T | JO20KV | IC 9700 | 400 | 3x19 ele | Yes |
| 5 HB9AZN | JN36MW | 450 | 2 | 35 | 23 | HB9XC | JN37MD | IC 705 | 20 | 16 ele | |

Category 03-6h 435 MHz - single operator 6H

short period - max. 6 hours operating time

| Call | Locator | Altitude | QSO | Score | DX | Call | Locator | TRX | Pwr | Ant | PreAmp |
|------------|---------|----------|-----|-------|-----|------|---------|----------|-----|--------------|--------|
| 1 HB3YNV/p | JN36BK | 1523 | 8 | 1008 | 302 | DR9A | JN48EQ | FT 881ND | 6 | 9 ele LogPer | |

Category 04 435 MHz - multi operator

| Call | Locator | Altitude | QSO | Score | DX | Call | Locator | TRX | Pwr | Ant | PreAmp |
|---------|---------|----------|-----|--------|------|---------|---------|----------|-----|-----------------|--------|
| 1 HB9XC | JN37MD | 1600 | 276 | 112748 | 1220 | EI3KD | IO51WV | selfmade | 400 | 4x20 ele | Yes |
| 2 HB9AJ | JN37SH | 1202 | 185 | 63569 | 916 | G4RRA | IO80BS | K3 / TRV | 400 | 4x9 ele | Yes |
| 3 HB9GF | JN47BC | 840 | 144 | 49616 | 822 | OM6A | JN99JC | IC 9700 | 450 | 4x11 ele + Quad | Yes |
| 4 HB9LB | JN37TL | 721 | 68 | 24411 | 829 | G8IKP/p | IO80QR | IC 910 | 300 | 21 ele | Yes |

Category 05 1.3 Ghz - single operator

| Call | Locator | Altitude | QSO | Score | DX | Call | Locator | TRX | Pwr | Ant | PreAmp |
|------------|---------|----------|-----|-------|-----|----------|---------|-------------|-----|----------|--------|
| 1 HB9IAB/p | JN36GU | 1600 | 35 | 12449 | 779 | M0UHF | IO91IP | FT 736 | 50 | 2x44 ele | No |
| 2 HB9BAT/p | JN37SG | 1396 | 36 | 9668 | 825 | OL9W | JN99CL | IC 202/TRV | 50 | 23 ele | Yes |
| 3 HB9MDP | JN47OG | 1520 | 27 | 4907 | 386 | DK0NA | JO50TI | IC 9700/TRV | 15 | 38 ele | Yes |
| 4 HB9AOF | JN36AD | 400 | 14 | 2708 | 728 | F5SGT/p | IN88KD | TS 2000 | 200 | 23 ele | |
| 5 HB9ABN | JN47QK | 720 | 4 | 394 | 179 | HB9XC | JN37MD | IC 202/TRV | 2 | 26 ele | No |
| 6 HB9AZN | JN36MW | 450 | 3 | 120 | 53 | HB9BAT/p | JN37SG | IC 705/TRV | 25 | 26 ele | |

Category 06 1.3 Ghz - multi operator

| Call | Locator | Altitude | QSO | Score | DX | Call | Locator | TRX | Pwr | Ant | PreAmp |
|---------|---------|----------|-----|-------|-----|-------|---------|---------------|-----|----------|--------|
| 1 HB9XC | JN37MD | 1600 | 83 | 34714 | 954 | G7RAU | IN79JX | TR 751D / TRV | 120 | 4x16 ele | Yes |
| 2 HB9LB | JN37TL | 721 | 69 | 26663 | 811 | OL9W | JN99CL | IC 9700 | 100 | 1.0m PB | Yes |
| 3 HB9GF | JN47BC | 840 | 35 | 10643 | 791 | OL9W | JN99CL | IC 9700 | 120 | 2x45 ele | Yes |

Category 07 2.4 Ghz - single operator

| Call | Locator | Altitude | QSO | Score | DX | Call | Locator | TRX | Pwr | Ant | PreAmp |
|------------|---------|----------|-----|-------|-----|----------|---------|-------------|-----|-------------|--------|
| 1 HB9BAT/p | JN37SG | 1396 | 12 | 2977 | 776 | OM3KII | JN88UU | IC 202/TRV | 10 | 42 ele | No |
| 2 HB9MDP | JN47OG | 1520 | 9 | 1514 | 386 | DK0NA | JO50TI | IC 9700/TRV | 6 | 43 ele | Yes |
| 3 HB9AZN | JN36MW | 450 | 1 | 53 | 53 | HB9BAT/p | JN37SG | IC 705/TRV | 25 | 85cm Offset | |

Category 11 5.7 Ghz - single operator

| Call | Locator | Altitude | QSO | Score | DX | Call | Locator | TRX | Pwr | Ant | PreAmp |
|------------|---------|----------|-----|-------|-----|----------|---------|-------------|-----|---------------|--------|
| 1 HB9BAT/p | JN37SG | 1396 | 11 | 1885 | 520 | OE5VRL | JN78DK | IC 202/TRV | 5 | Flachstrahler | Yes |
| 2 HB9MDP | JN47OG | 1520 | 6 | 698 | 223 | DL3NDX/p | JN59GB | IC 9700/TRV | 0.2 | 60cm PB | Yes |
| 3 HB9AZN | JN36MW | 450 | 1 | 53 | 53 | HB9BAT/p | JN37SG | IC 705/TRV | 12 | 85cm Offset | |
| 4 HB9ABN | JN47QK | 720 | 1 | 22 | 22 | HB9MDP | JN47OG | FT 817/TRV | 4 | Flachstrahler | Yes |

Category 13 10 Ghz - single operator

| Call | Locator | Altitude | QSO | Score | DX | Call | Locator | TRX | Pwr | Ant | PreAmp |
|------------|---------|----------|-----|-------|-----|----------|---------|-------------|-----|-------------|--------|
| 1 HB9BAT/p | JN37SG | 1396 | 15 | 1412 | 520 | OE5VRL | JN78DK | IC 202/TRV | 2 | 40cm PB | No |
| 2 HB9MDP | JN47OG | 1520 | 14 | 1148 | 223 | DL3NDX/p | JN59GB | IC 9700/TRV | 3 | 65cm Offset | Yes |
| 3 HB9AZN | JN36MW | 450 | 4 | 396 | 156 | HB9CAU | JN47IS | IC 705/TRV | 8 | 85cm Offset | |
| 4 HB9ABN | JN47QK | 720 | 2 | 92 | 70 | DL6GCK | JN47JW | FT 817/TRV | 2 | 50cm PB | No |

Category 14 10 GHz - multi operator

| Call | Locator | Altitude | QSO | Score | DX | Call | Locator | TRX | Pwr | Ant | PreAmp |
|---------|---------|----------|-----|-------|-----|-------|---------|------------|-----|---------|--------|
| 1 HB9GF | JN47BC | 840 | 7 | 968 | 444 | DK0NA | JO50TI | FT 290/TRV | 10 | 62cm PB | Yes |

Category 15 24 Ghz - single operator

| Call | Locator | Altitude | QSO | Score | DX | Call | Locator | TRX | Pwr | Ant | PreAmp |
|------------|---------|----------|-----|-------|-----|----------|---------|-------------|-----|---------|--------|
| 1 HB9MDP | JN47OG | 1520 | 5 | 419 | 126 | HB9BAT/p | JN37SG | IC 9700/TRV | 1.5 | 30cm PB | No |
| 2 HB9BAT/p | JN37SG | 1396 | 3 | 238 | 126 | HB9MDP | JN47OG | IC 202/TRV | 1 | 30cm PB | No |

Category 17 47 Ghz - single operator

| Call | Locator | Altitude | QSO | Score | DX | Call | Locator | TRX | Pwr | Ant | PreAmp |
|------------|---------|----------|-----|-------|----|----------|---------|------------|-----|---------|--------|
| 1 HB9BAT/p | JN37RF | 550 | 1 | 8 | 8 | HB9FMG/p | JN37SE | FT 817/TRV | 1 | 30cm PB | No |

Category 19 76 Ghz - single operator

| Call | Locator | Altitude | QSO | Score | DX | Call | Locator | TRX | Pwr | Ant | PreAmp |
|------------|---------|----------|-----|-------|----|----------|---------|------------|------|---------|--------|
| 1 HB9BAT/p | JN37RF | 550 | 1 | 8 | 8 | HB9FMG/p | JN37SE | FT 817/TRV | 0.25 | 30cm PB | No |

Category 21 122 Ghz - single operator

| Call | Locator | Altitude | QSO | Score | DX | Call | Locator | TRX | Pwr | Ant | PreAmp |
|------------|---------|----------|-----|-------|----|----------|---------|------------|--------|---------|--------|
| 1 HB9BAT/p | JN37RF | 550 | 1 | 8 | 8 | HB9FMG/p | JN37SE | FT 817/TRV | 0.01mW | 30cm PB | No |

Multi operator stations:

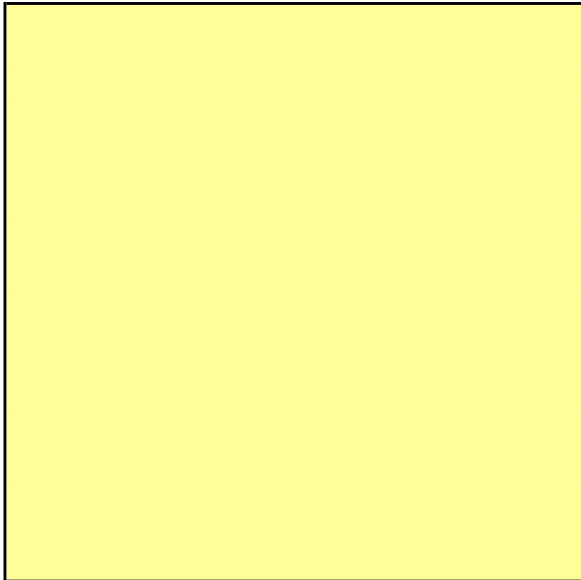
HB9AJ: HB9AVV, HB9BWN, HB9COF, HB9CTU, HB9KAB

HB9GF: HB9EKV, HB9FRA, HB9HYZ, DF1GL

HB9LB: HB9EWL, HB9EYB

HB9XC: HB9BLF, HB9OMZ, HB9ONO, HB9TLU

Overall Ranking 435 MHz for Contest-Champion:



Category 03 + 03-6h

| | Call | Locator | QSO | Score |
|---|-----------------|---------|-----|--------------|
| 1 | HB9IAB/p | JN36GU | 136 | 53617 |
| 2 | HB9HLM | JN36KW | 70 | 25062 |
| 3 | HB9AOF | JN36AD | 53 | 16289 |
| 4 | HB9TTY | JN37XG | 15 | 2138 |
| 6 | HB3YNV/p | JN36BK | 8 | 1008 |
| 5 | HB9AZN | JN36MW | 2 | 35 |

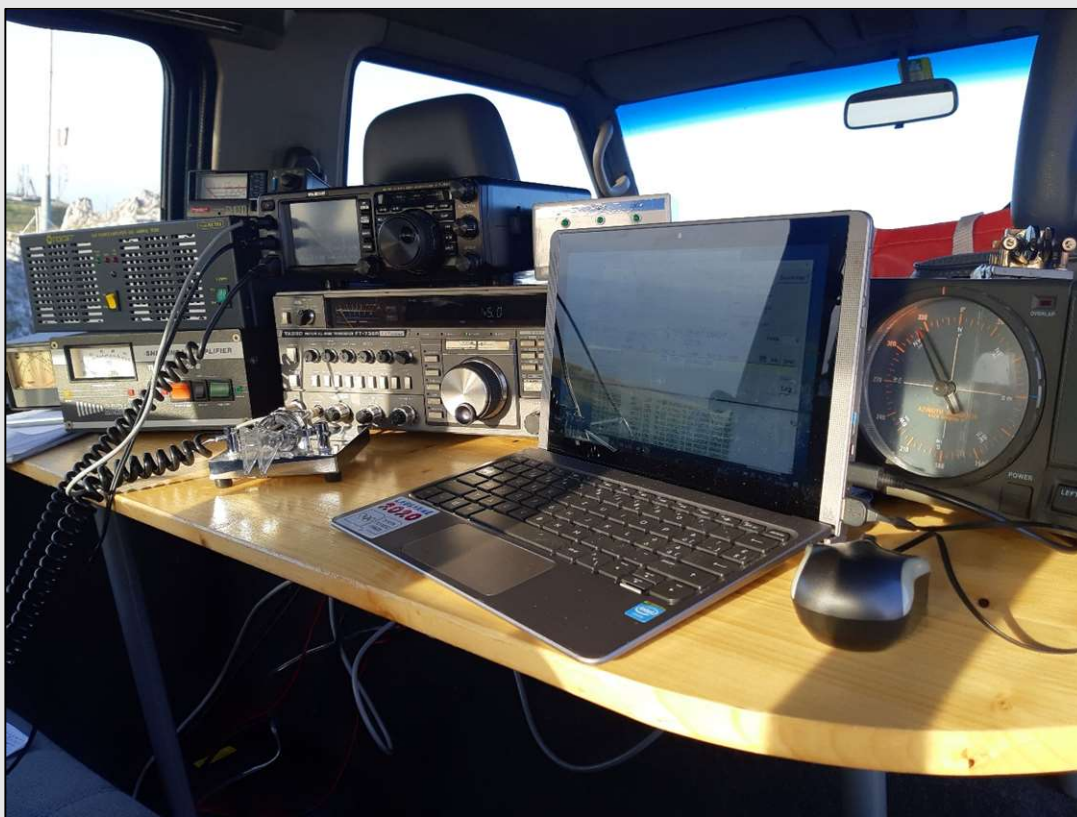
Contest Kommentare, Commentaires:

HB9IAB/p, Eric - JN36GU (VD)

Magnifique meteo, temperature agreable, ce n'est pas un temps de contest ;-)
Quelques beaux DX. Merci a tous pour les QSO. 73 de Eric



HB9IAB/p – QTH JN36GU (VD) – 2x18ele für 432 MHz, 2x44ele für 1296 MHz



HB9IAB/p – QTH JN36GU (VD)

HB9BWN, Peter für HB9AJ - JN37SH (SO)

Es war ein sehr schöner Contest für alle Teilnehmer. Die Technik hat funktioniert, das Wetter war wunderschön, warm und sonnig.

HB9HLM, André, - JN36KW (NE):

Je ne pensais pas faire le contest mais juste donner des points, puis finalement je me suis pris au jeu, le résultat n'est pas trop mauvais depuis la maison, je suis assez satisfait.

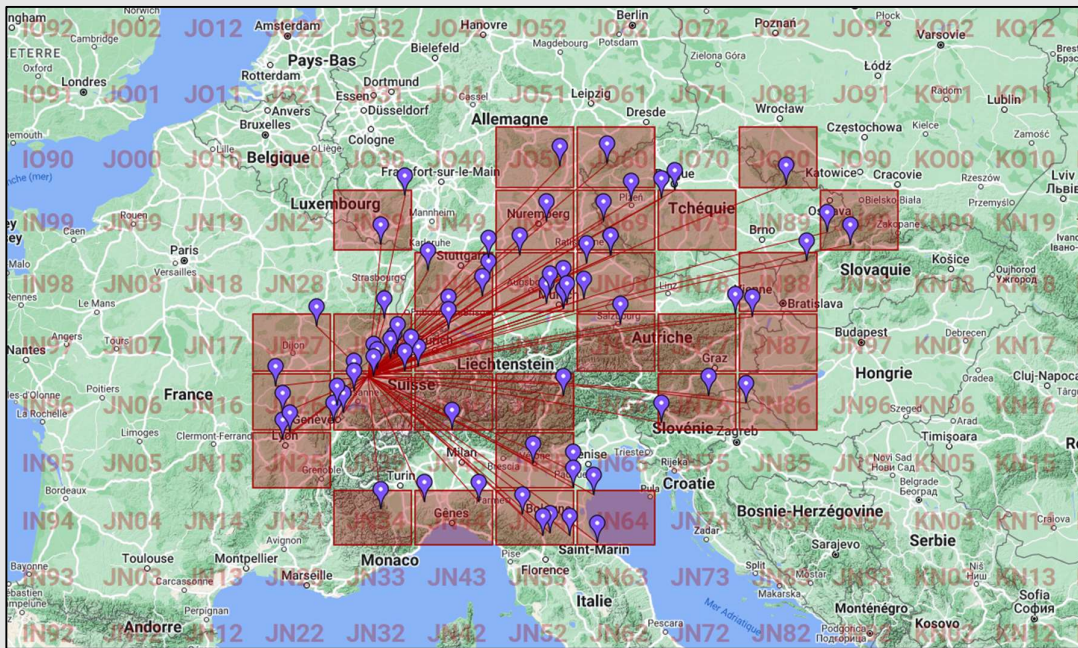


HB9HLM – QTH JN36KW (NE)



HB9HLM – QTH JN36KW (NE)

HB9HLM, André, - JN36KW (NE):



HB9HLM – QTH JN36KW (NE) – gearbeitete Stationen 432 MHz

HB9AOF, Yves - JN36AD (GE)

Il est évident que participer depuis la plaine, entre Jura et Salève, ne permet pas de comparaison avec les stations portables en montagne. Cependant ce contest d'octobre fut pour moi le meilleur depuis de nombreuses années, tant sur 70 cm que sur 23 cm, avec des QSOs à plus de 700 km sur les deux bandes et surtout, le plaisir de participer.



HB9AOF – QTH JN36AD (GE) – gearbeitete Stationen 432 MHz



HB9AOF – QTH JN36AD (GE) – gearbeitete Stationen 1296 MHz

HB9ONO, Jean-François für HB9XC – JN37MD (BE):

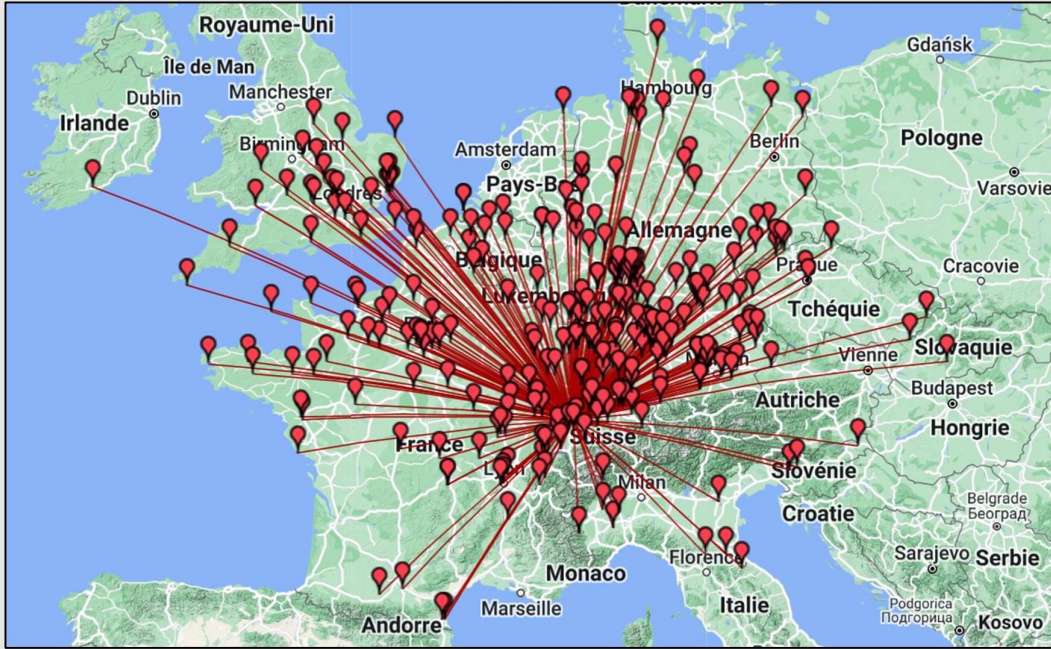
Comme chaque année, la petite équipe de HB9XC se sont retrouvés au sommet du Chasseral à 1600 m d'altitude pour ce contest. Cette année les participants étaient HB9BLF, HB9TLU, HB9OMZ et HB9ONO. Exceptionnellement cette année nous avons eu un temps ensoleillé et pas de vent sur la crête du Chasseral, ce qui nous a facilité le montage et démontage des antennes. Différentes ouvertures, en particulier vers le Nord / Nord-Ouest, nous ont permis de faire des QSO jusqu'au nord de l'Allemagne, au Nord-ouest de la France et plusieurs stations en Angleterre. Par contre cette année peu d'ouvertures en direction de la Tchéquie ou Pologne. Merci à François HB9BLF qui a déjà préparé le montage de l'antenne 70cm le vendredi avec l'aide de Juan HB9HLG.

HB9ONO, pour le groupe HB9XC



HB9XC – QTH JN37MD (BE) – 4x20ele für 432 MHz

HB9ONO, Jean-François für HB9XC – JN37MD (BE):



HB9XC – QTH JN37MD (BE) – gearbeitet Stationen 432 MHz



HB9XC – QTH JN37MD (BE) – 4x16ele für 1296 MHz

HB9EKV, Thomas für HB9GF – JN47BC (LU):

Der Oktober Contest, stand bei HB9GF etwas in einem düsteren Licht. Wieder einmal hatten wir Operateuren Mangel, weshalb sich längere Pausen, auch während der Nacht aufzwingen. Leider gab es auch einige Technische Probleme, so z.B. ein Vorverstärker, welcher teilweise im DC-Bereich einen Kurzschluss verursachte und die 12V Spannung abfallen liess, dies führte natürlich zu RX-Problemen. Die genaue Ursache des Problems konnte erst ermittelt werden, als wir gegen 14 Uhr beschlossen, den Betrieb einzustellen und abzubauen. Die neue 3cm Station von Joachim DF1GL macht einen guten Job und die Tatsache, dass alles Remote aus dem LKW betrieben werden kann, macht es noch viel angenehmer. Die Bedingungen waren OK und alles in allem kamen auf allen Bändern einige schöne Verbindungen ins Log, es hätten halt einfach noch ein paar mehr sein können.

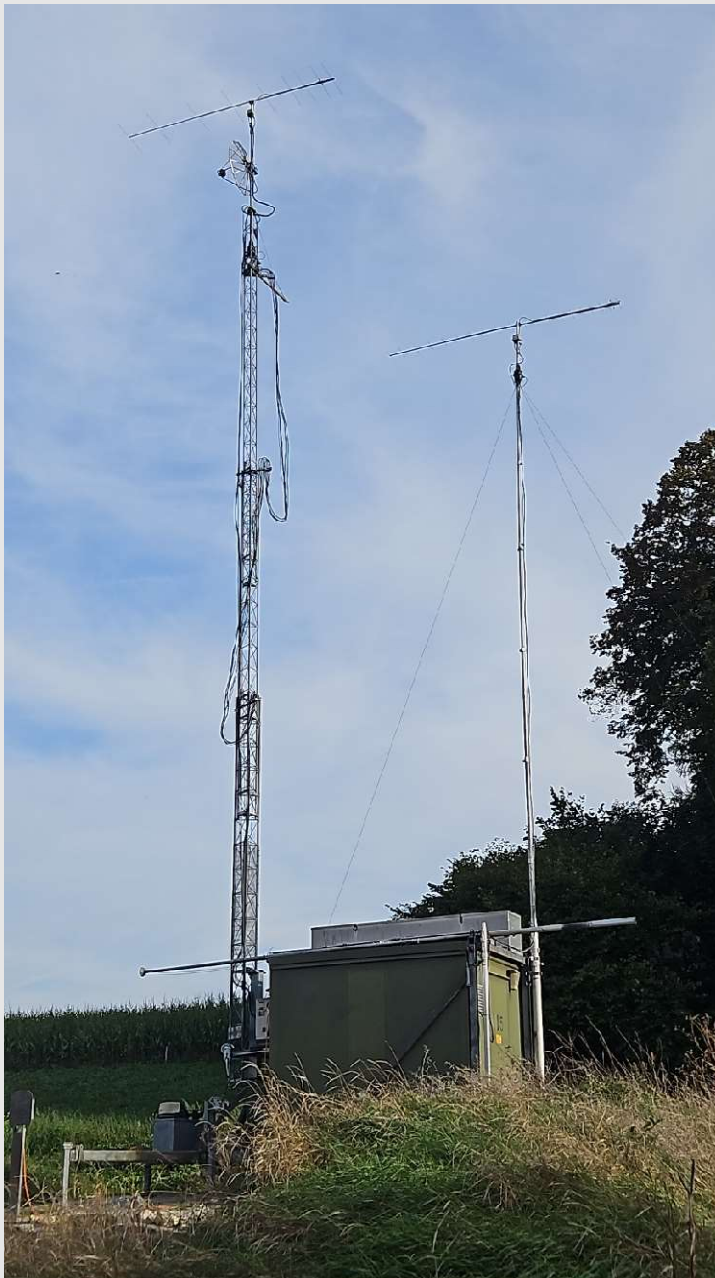


**HB9GF – QTH JN47BC (LU) –4x11ele + Quad für 432 MHz
2x44ele für 1296 MHz, 60cm Parabolspiegel für 10368 MHz**

HB9EWL, Martin für HB9LB – JN37TL (SO):

Nach langer Pause konnten wir mit HB9LB endlich wieder mit unserer "Fest-Installation" teilnehmen. Die teilweise schon seit Jahren nicht mehr benutzte Technik hat auf Anhieb UFB funktioniert. Dazu kamen noch generell gute Bedingungen auf 70 und 23cm, die uns das bisher beste Ergebnis auf 23cm eingebracht haben. Von den guten Tropo-Bedingungen nach Westen (F, G, E1) konnten wir - auch wegen der tieferen Lage gegenüber Chasseron und Chasseral - leider nur bedingt profitieren. Der Hauptteil unserer Verbindungen kam wie üblich aus dem Nord-Osten bis Süd-Westen. DL, OK, OM, OE und S5....viel CW, viel airscatter. Aber immer wieder spannend.

Das 70cm-Band wurde nur nebenbei für etwa 4 1/2 Stunden betrieben. In dieser kurzen Zeit konnten erstaunlich viele QSOs getätigt werden. Auch hier wurden wir angenehm überrascht. Alles in allem ein wunderbarer Abschluss der GHz-Saison. Wir freuen uns schon auf 2024....



HB9LB – QTH JN37TL (SO) – 21ele für 432 MHz, 1.0m Parabolspiegel für 1296 MHz

